

ДИА•М
современная лаборатория

www.dia-m.ru
заказ on-line

NEST®

Мини-роллер

105006US/EU и 105007US/EU



Руководство по эксплуатации

V 1.0

000 «Диаэм»

Москва

ул. Магаданская, д. 7, к. 3 ■ тел./факс: (495) 745-0508 ■ sales@dia-m.ru

www.dia-m.ru

С.-Петербург

+7 (812) 372-6040
spb@dia-m.ru

Новосибирск

+7 (383) 328-0048
nsk@dia-m.ru

Воронеж

+7 (473) 232-4412
vrn@dia-m.ru

Йошкар-Ола

+7 (927) 880-3676
nba@dia-m.ru

Красноярск

+7 (923) 303-0152
krsk@dia-m.ru

Казань

+7 (843) 210-2080
kazan@dia-m.ru

Ростов-на-Дону

+7 (863) 303-5500
rnd@dia-m.ru

Екатеринбург

+7 (912) 658-7606
ekb@dia-m.ru

Кемерово

+7 (923) 158-6753
kemerovo@dia-m.ru

Армения

+7 (094) 01-0173
armenia@dia-m.ru



Содержание

Введение	3
Меры предосторожности при эксплуатации.....	3
Приемка и осмотр	3
Информация об утилизации и повторной переработке	4
Установка	4
Обзор.....	6
Работа с прибором	6
Устранение неисправностей.....	7
Упаковочный лист	8
ГАРАНТИЙНЫЙ ТАЛОН.....	9

Введение

Спасибо за выбор продукции NEST. Это изделие можно использовать в различных лабораторных областях в сочетании с пробирками разных размеров.

Перед началом использования устройства внимательно и полностью прочтите это руководство, чтобы понять способ эксплуатации и обслуживания. Более глубокое понимание работы этого инструмента поможет вам получить наилучшие результаты от своей работы.

Держите это руководство под рукой, чтобы его могли использовать все операторы прибора. Прежде чем вводить прибор в эксплуатацию, убедитесь, что все операторы прошли надлежащее обучение.

Меры предосторожности при эксплуатации

1. Обязательно выполняйте все городские, государственные и другие требования к эксплуатации этого прибора, действующие в вашем регионе.
2. Используйте только одобренные принадлежности. Не изменяйте системные компоненты. Любые изменения или модификации вашего устройства могут быть опасны и отменяют гарантию.
3. Не заменяйте провод питания, поставляемый с прибором. Если вилка не подходит к розетке, пригласите квалифицированного электрика для замены.
4. Используйте только входящий в комплект блок питания для подключения прибора.
5. Во избежание шума и вибрации ставьте прибор на прочный пол.
6. Эксплуатируйте прибор в указанных условиях.
7. НЕ перемещайте прибор во время работы.
8. НЕ используйте легковоспламеняющиеся, летучие жидкости и не работайте с этим прибором в опасных условиях.

Приемка и осмотр

Чтобы работа была безопасной и приносила удовлетворение, необходимо полное понимание работы этого прибора, в том числе его правильного функционирования и рабочих характеристик. Прежде чем вводить прибор в эксплуатацию, убедитесь, что операторы прошли достаточное обучение.

1. **Осмотр:** перевозчик, принимая товар, также обязуется доставить его в целости и несет ответственность в случае утери или повреждений. При доставке осмотрите товар на видимые внешние повреждения, отметьте и опишите любые обнаруженные повреждения в транспортной накладной и подайте претензию с помощью формы, предоставленной перевозчиком.
2. Осмотрите прибор на скрытые повреждения, в случае их обнаружения перевозчик организует официальную инспекцию для обоснования вашей претензии. Сохраните транспортную упаковку, пока не убедитесь, что прибор доставлен в хорошем состоянии.

3. **Возврат:** если по какой-либо причине вы должны вернуть прибор, обратитесь к своему представителю клиентской службы за подтверждением и предоставьте данные с шильдика.
4. **Принадлежности:** убедитесь в наличии всех принадлежностей, указанных в упаковочном листе. Внимательно проверьте всю упаковку, прежде чем выбрасывать ее. Если какие-то компоненты повреждены или отсутствуют, обратитесь к своему дилеру.

Информация об утилизации и повторной переработке



Показанный слева символ указывает, что это изделие нельзя утилизировать с бытовым мусором. В соответствии с Директивой ЕС 2012/19/EU об отходах электрического и электронного оборудования (WEEE) это электрическое изделие нельзя утилизировать с несортированными муниципальными отходами. После завершения срока службы это изделие необходимо вернуть продавцу или в местный пункт сбора отходов для переработки.

Установка

1. Установка блока управления

Этот прибор оборудован отдельным блоком управления (дополнительный). Затяните гайку соединительного разъема блока управления на приборе.

ПРИМЕЧАНИЕ: при подключении блока управления кнопки на панели прибора перестают действовать. Один блок управления контролирует только один прибор.

2. Извлечение и установка роликов

Ролики можно вынимать и устанавливать, чтобы вместить пробирки разных размеров.

2.1 Извлечение роликов

Поверните ручку против часовой стрелки, чтобы ослабить ее со стороны прибора (см. рис. 1) и затем поднимите фиксирующий металлический рычаг, как показано на рис. 2. Затем извлеките ролик. Чтобы закрепить ролик, прижмите металлическую пластину для возврата в исходное положение и поверните ручку по часовой стрелке для закрепления.

2.2 Установка роликов

Поверните ручку против часовой стрелки, чтобы ослабить ее со стороны прибора (см. рис. 1) и затем поднимите вверх прижимную металлическую пластину. Совместите шестигранное отверстие ролика с шестигранным валом прибора и вставьте другую головку в полукруглое отверстие. Чтобы закрепить стержень, прижмите металлическую пластину для фиксации ручки и поверните ручку по часовой стрелке.

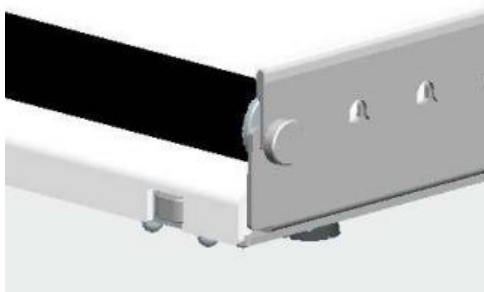


Рис. 1

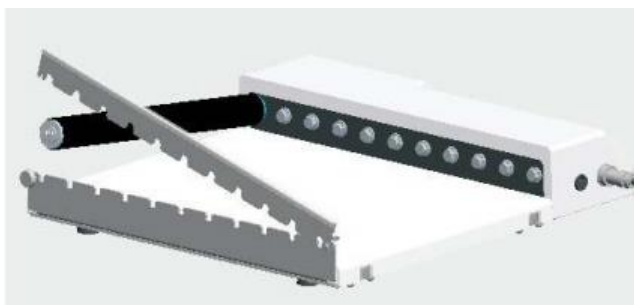


Рис. 2

3. Извлечение и установка качающихся роликов

3.1 Извлечение качающихся роликов

Способ извлечения качающихся роликов такой же как и роликов в п.2.1.

3.2 Установка качающихся роликов

Поверните ручку против часовой стрелки, чтобы ослабить ее со стороны прибора (см. рис. 1) и затем поднимите вверх прижимную металлическую пластину. Совместите шестигранное отверстие ролика с шестигранным валом прибора и вставьте другую головку в полукруглое отверстие. После установки первого качающегося ролика поверните его, как показано на рис. 2. Удерживая ролик, посмотрите, совпадает ли выемка в качающемся ролике с красной линией на корпусе аппарата (см. рис. 3). Затем можно установить остальные качающиеся ролики. При установке остальных качающихся роликов убедитесь, что все выемки в нем совмещены с красной линией на корпусе аппарата. Чтобы закрепить ролик, прижмите металлическую пластину для фиксации ручки и поверните ручку по часовой стрелке.

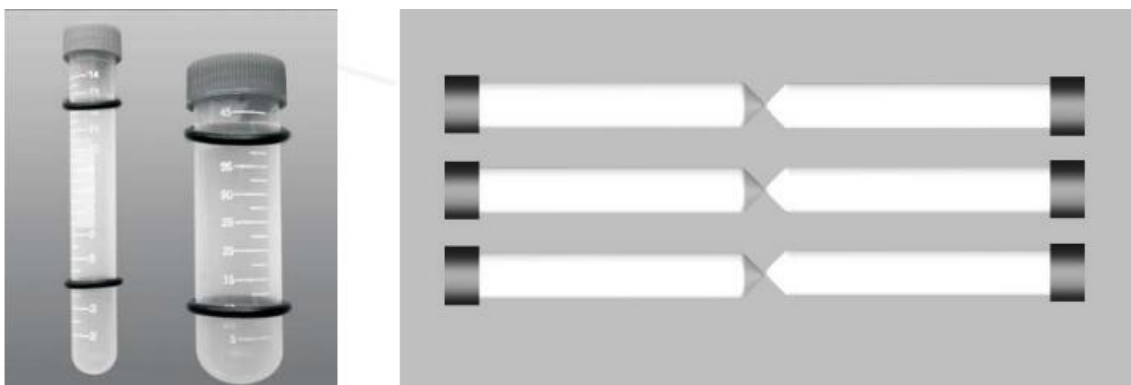
Примечание: на один аппарат можно установить качающийся и обычный ролик, однако между качающимся и обычным роликом должно оставаться пространство.



Рис. 3

4. Кольца

При перемешивании пробирок они могут скатиться с роликов из-за большого внешнего диаметра крышки. Наденьте кольца на другой конец пробирки (см. рис. 3), чтобы она не упала. Рекомендуется использовать два кольца на каждую пробирку. При использовании качающихся роликов не следует использовать кольца. Размещайте пробирки как показано на рис. 5.



Обзор

[Особенности]

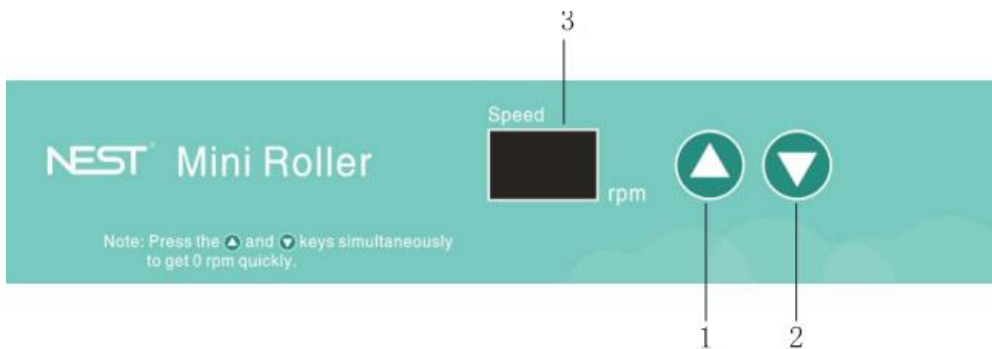
- Широкий диапазон скоростей: 0,5–80 об/мин.
- Функция таймера (при подключенном блоке управления)
- Дистанционное управление (при подключенном блоке управления)

[Технические требования]

Модель	105006US/EU	105007US/EU
Ролики	6	11
Блок управления	-	Да
Скорость	0,5~80 об/мин	
Режим работы	Однонаправленный	
Размеры роликов	Ø 28 × 259 мм	
Подходящие пробирки или бутылки	бутылки макс. Ø 120 мм; пробирки	
Позиции	≤10	
Размеры (Ш × Г × В)	378 × 360 × 72 мм	
Таймер	0~999 мин. или неограниченное время	
Макс. нагрузка	6,5 кг (с аппаратом)	
Макс. мощность	10 Вт	
Температура воздуха	4~60°C	
Относительная влажность	≤ 95%	
Масса нетто	6,5 кг	
Питание	100–240 В перем. тока, 50~60 Гц	

Работа с прибором

[Инструкции по интерфейсу]

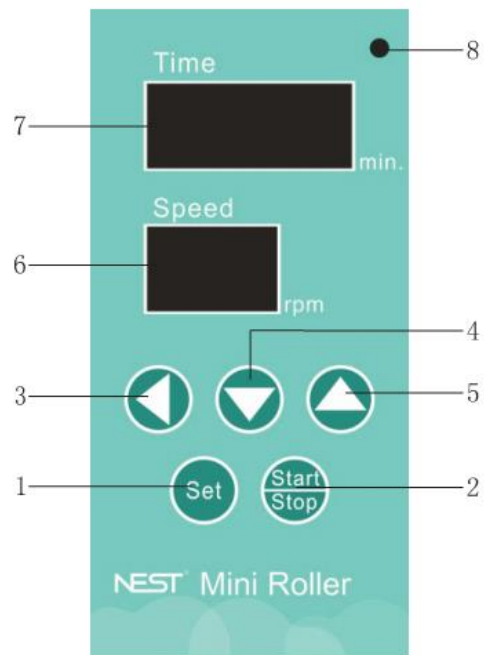


1. ▲: увеличение скорости роллера.
2. ▼: уменьшение скорости роллера.
3. Дисплей скорости: показывает текущую скорость.

Если нажать кнопки со стрелками вверх и вниз одновременно, скорость мини-роллера упадет до 0 об/мин.

[Инструкции по блоку управления]

1. Установка времени и скорости.
2. Запуск или остановка прибора.
3. Перемещение курсора.
4. Уменьшение значения. Для быстрого уменьшения удерживайте нажатой 3 секунды.
5. Увеличение значения. Для быстрого увеличения удерживайте нажатой 3 секунды.
6. Отображение текущей скорости роллера.
7. Отображение оставшегося времени в часах. Показание «00» означает, что включен режим непрерывной работы. ПРИМЕЧАНИЕ: при работе в непрерывном режиме функция таймера деактивируется.
8. Индикатор питания.



Устранение неисправностей

Ошибка	Причина	Решение
Прибор не запускается	Провод питания не подсоединен	Убедитесь, что вилка провода питания плотно вставлена в розетку.

	Питание	Убедитесь, что провод питания правильно вставлен в прибор
	Подсоединен блок управления	Дистанционное управление прибором с блока управления
Дисплей пустой	Сбой питания	Убедитесь, что на прибор подается напряжение
	Цикл по таймеру завершен	Повторите цикл
Светодиод светится, но прибор не работает	Перегрузка	Проверьте и повторите цикл
Нет реакции на нажатие кнопок	Подключен блок управления	Используется дистанционное управление

Упаковочный лист

	105006US/UE	105007US/UE
Аппарат	1	1
Блок управления	-	1
Провод питания	1	1
Руководство	1	1
Кольцо (23,5 x 3,55 мм)	20	20
Кольцо (13,2 x 2,65 мм)	20	20

Бланк обращения по гарантии

Сохраните этот бланк обращений. Если вам потребуется ремонт, обратитесь в сервисную компанию, предъявив этот формуляр и счет.

Имя пользователя		Телефон	
Адрес			
Почтовый индекс		Эл. почта:	
Название изделия		Модель	
Серийный номер		Дата покупки	

- Объем гарантии:
 1. Гарантийный период составляет 12 месяцев.
- Гарантия не действует в следующих обстоятельствах:
 2. Гарантийный период истек.
 3. Повреждение возникло вследствие неправильной эксплуатации, обслуживания или обращения.
 4. Несоответствующие серийные номера или изменение серийных номеров.

Контактная информация официального дилера компании NEST представлена на последней странице документа.

Пользователь: продавец должен заполнить вышеуказанные данные.

Записи об обслуживании

Следующие записи вносятся персоналом, проводящим обслуживание.

1	Название сервиса		Дата обслуживания	
	Адрес		Телефон	
	Номер ведомости технического обслуживания		Подпись сотрудника, проводившего обслуживание	
2	Название сервиса		Дата обслуживания	
	Адрес		Телефон	
	Номер ведомости технического обслуживания		Подпись сотрудника, проводившего обслуживание	
3	Название сервиса		Дата обслуживания	
	Адрес		Телефон	
	Номер ведомости технического обслуживания		Подпись сотрудника, проводившего обслуживание	

Контактная информация сервисных центров

Сервисный центр Диаэм в Москве:

Адрес: 129345, г. Москва, ул. Магаданская, д.7, стр.3

Тел.: +7 (495) 745-05-08 (многоканальный)

E-mail: service@dia-m.ru

www.dia-m.ru

Сервисный центр Диаэм в Новосибирске:

Адрес: 630090, Новосибирск, Академгородок, пр. Ак. Лаврентьева, 6/1, офис 100А

Тел.: +7 (495) 745-05-08 (многоканальный), +7 (383) 328-00-48

E-mail: service@dia-m.ru

www.dia-m.ru

Сервисный центр Диаэм в Казани:

Адрес: 420111, Казань, ул. Профсоюзная, д.40-42, пом. № 8

Тел.: +7 (495) 745-05-08 (многоканальный), +7 (843) 210-2080

E-mail: service@dia-m.ru

www.dia-m.ru

Сервисный центр Диаэм в Санкт-Петербурге:

Адрес: 197022, Санкт-Петербург, ул. Профессора Попова, д. 23, лит. Д, офис 614 (БЦ «Гайот»)

Тел.: +7 (495) 745-05-08 (многоканальный), +7 (812) 372-60-40

E-mail: service@dia-m.ru

www.dia-m.ru

000 «Диаэм»

Москва

ул. Магаданская, д. 7, к. 3 ■ тел./факс: (495) 745-0508 ■ sales@dia-m.ru

www.dia-m.ru

С.-Петербург
+7 (812) 372-6040
spb@dia-m.ru

Новосибирск
+7(383) 328-0048
nsk@dia-m.ru

Воронеж
+7 (473) 232-4412
vrn@dia-m.ru

Йошкар-Ола
+7 (927) 880-3676
nba@dia-m.ru

Красноярск
+7(923) 303-0152
krsk@dia-m.ru

Казань
+7(843) 210-2080
kazan@dia-m.ru

Ростов-на-Дону
+7 (863) 303-5500
rnd@dia-m.ru

Екатеринбург
+7 (912) 658-7606
ekb@dia-m.ru

Кемерово
+7 (923) 158-6753
kemerovo@dia-m.ru

Армения
+7 (094) 01-0173
armenia@dia-m.ru

